

Socioekonomický výzkum návštěvnosti KRNAP/KPN

2017 - 2019

**Jakub Kašpar, Správa KRNAP,
Rychnov n. Kněžnou 11. 9. 2019**



Kdo vlastně navštěvuje Krkonošský národní park?

Počátky turistiky v Krkonoších se datují už do poloviny 19. století (pár odvážných cestovatelů dorazilo už v předchozích stu letech, ale to nebyla turistika) – tedy Krkonoše jsou jednou z kolébek turistiky v Čechách

Turistika ve větším měřítku začíná v 90. letech 19. století – horské boudy, pohlednice...

Návštěvnost se zvyšuje s lepší dostupností – vlaky, autobusy, automobily – ve 20. století

Masová návštěvnost začíná po II. světové válce, především s odborovou rekreací ROH

Po roce 1989 vybudováno množství nové turistické a sportovní infrastruktury – hotely, pensiony, apartmánové domy, lanové parky, sjezdovky... především v ochranném pásmu NP

Data o návštěvnosti dosud chyběla a do roku 2018 Správa KRNAP předpokládala platnost odhadu 5 – 6 milionů návštěv (pobytových dní) v roce na území Krkonoš

V červnu 2018 jsme poprvé získali přesná čísla o návštěvnosti v roce 2017

Návštěvnost Krkonoš 2017 - 2019

Celková návštěvnost Krkonoš 2017

	KRKONOŠE, území Národního parku CELKEM			KRKONOŠE, pouze údolní města / obce CELKEM			KRKONOŠE, celé pohoří CELKEM		
	Domáci	Zahraniční	CELKEM	Domáci	Zahraniční	CELKEM	Domáci	Zahraniční	CELKEM
Turisté	346 241	70 633	416 874	1 065 566	269 353	1 334 919	1 411 807	339 986	1 751 793
24 hod pobytu	1 073 941	303 049	1 376 990	2 274 535	629 233	2 903 768	3 348 476	932 282	4 280 758
Přenocování	945 082	185 721	1 130 803	3 586 621	881 968	4 468 589	4 531 703	1 067 689	5 599 392
Turistodny	2 191 699	513 763	2 705 462	3 881 497	882 809	4 764 306	6 073 196	1 396 572	7 469 768
<i>Počet 24 hod na turistu</i>	3,10	4,29	3,30	2,13	2,34	2,18	2,37	2,74	2,44
<i>Počet přenocování na návštěvu</i>	1,62	1,45	1,59	3,73	4,38	3,84	2,93	3,25	2,99
<i>Počet přenocování na turistu</i>	2,73	2,63	2,71	3,37	3,27	3,35	3,21	3,14	3,20
<i>Počet turistodnů na návštěvu</i>	3,75	4,02	3,80	4,04	4,39	4,10	3,93	4,25	3,98
<i>Počet turistodnů na turistu</i>	6,33	7,27	6,49	3,64	3,28	3,57	4,30	4,11	4,26
Výletníci	475 941	197 591	673 532	831 155	400 774	1 231 929	1 307 096	598 365	1 905 461
Výletonávštěvy (výletodny)	1 278 704	404 704	1 683 408	1 644 615	526 737	2 171 352	2 923 319	931 441	3 854 760
<i>Počet návštěv na výletníka</i>	2,69	2,05	2,50	1,98	1,31	1,76	2,24	1,56	2,02
Návštěvníci (turisté + výletníci)	822 182	268 224	1 090 406	1 896 721	670 127	2 566 848	2 718 903	938 351	3 657 254
Návštěvy celkem	1 863 074	532 381	2 395 455	2 606 542	728 033	3 334 575	4 469 616	1 290 414	5 760 030
Návštěvodny	3 470 403	918 467	4 388 870	5 526 112	1 409 546	6 935 658	8 996 515	2 328 013	11 324 528

Návštěvnost Krkonoš 2017 - 2019

Celková návštěvnost Krkonoš 2018

	KRKONOŠE, území Národního parku CELKEM			KRKONOŠE, pouze údolní města / obce CELKEM			KRKONOŠE, celé pohoří CELKEM		
	Domáci	Zahraniční	CELKEM	Domáci	Zahraniční	CELKEM	Domáci	Zahraniční	CELKEM
Turisté	584 627	144 883	729 510	846 679	201 712	1 048 391	1 431 306	346 595	1 777 901
24 hod pobytu	1 106 597	308 731	1 415 328	2 201 964	624 874	2 826 838	3 308 561	933 605	4 242 166
Přenocování	1 683 510	403 118	2 086 628	2 893 345	673 509	3 566 854	4 576 855	1 076 627	5 653 482
Turistodny	2 331 175	535 913	2 867 088	3 848 577	873 317	4 721 894	6 179 752	1 409 230	7 588 982
<i>Počet 24 hod na turistu</i>	1,89	2,13	1,94	2,60	3,10	2,70	2,31	2,69	2,39
<i>Počet přenocování na návštěvu</i>	2,65	3,00	2,71	2,99	3,40	3,06	2,86	3,24	2,92
<i>Počet přenocování na turistu</i>	2,88	2,78	2,86	3,42	3,34	3,40	3,20	3,11	3,18
<i>Počet turistodnů na návštěvu</i>	3,67	3,99	3,73	3,98	4,41	4,06	3,86	4,24	3,93
<i>Počet turistodnů na turistu</i>	3,99	3,70	3,93	4,55	4,33	4,50	4,32	4,07	4,27
Výletníci	727 018	290 292	1 017 310	710 563	280 801	991 364	1 437 581	571 093	2 008 674
Výletonávštěvy (výletodny)	1 515 019	425 146	1 940 165	1 831 982	505 890	2 337 872	3 347 001	931 036	4 278 037
<i>Počet návštěv na výletníka</i>	2,08	1,46	1,91	2,58	1,80	2,36	2,33	1,63	2,13
Návštěvníci (turisté + výletníci)	1 311 645	435 175	1 746 820	1 557 242	482 513	2 039 755	2 868 887	917 688	3 786 575
Návštěvy celkem	2 149 663	559 594	2 709 257	2 798 135	704 011	3 502 146	4 947 798	1 263 605	6 211 403
Návštěvodny	3 846 194	961 059	4 807 253	5 680 559	1 379 207	7 059 766	9 526 753	2 340 266	11 867 019

Návštěvnost Krkonoš 2017 - 2019

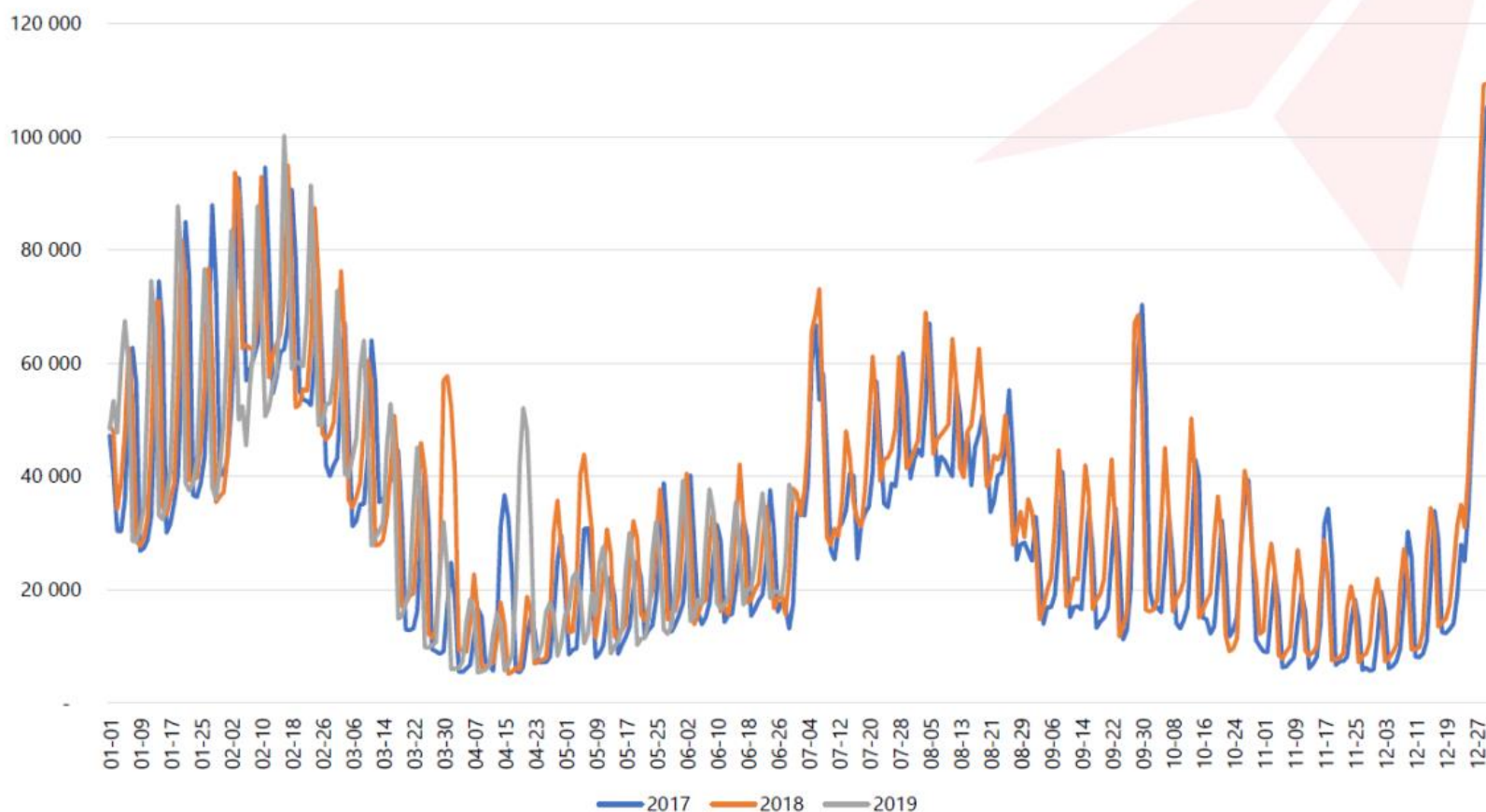
Celková návštěvnost Krkonoš 1. a 2. Q 2019

	KRKONOŠE, území Národního parku CELKEM			KRKONOŠE, pouze údolní města / obce CELKEM			KRKONOŠE, celé pohoří CELKEM		
	Domácí	Zahraniční	CELKEM	Domácí	Zahraniční	CELKEM	Domácí	Zahraniční	CELKEM
Turisté	300 588	87 064	387 652	407 592	115 633	523 225	708 180	202 697	910 877
24 hod pobytu	633 255	197 764	831 019	1 074 950	351 690	1 426 640	1 708 205	549 454	2 257 659
Přenocování	920 073	249 553	1 169 626	1 459 012	391 187	1 850 199	2 379 085	640 740	3 019 825
Turistodny	1 265 162	333 938	1 599 100	1 954 389	512 157	2 466 546	3 219 551	846 095	4 065 646
<i>Počet 24 hod na turistu</i>	2,11	2,27	2,14	2,64	3,04	2,73	2,41	2,71	2,48
<i>Počet přenocování na návštěvu</i>	2,64	2,93	2,69	2,92	3,26	2,98	2,80	3,12	2,87
<i>Počet přenocování na turistu</i>	3,06	2,87	3,02	3,58	3,38	3,54	3,36	3,16	3,32
<i>Počet turistodnů na návštěvu</i>	3,63	3,92	3,68	3,91	4,26	3,98	3,79	4,12	3,86
<i>Počet turistodnů na turistu</i>	4,21	3,84	4,13	4,79	4,43	4,71	4,55	4,17	4,46
Výletníci	286 859	135 398	422 257	332 777	158 517	491 294	619 636	293 915	913 551
Výletonávštěvy (výletodny)	694 124	227 287	921 411	936 615	312 152	1 248 767	1 630 739	539 439	2 170 178
<i>Počet návštěv na výletníka</i>	2,42	1,68	2,18	2,81	1,97	2,54	2,63	1,84	2,38
Návštěvníci (turisté + výletníci)	587 447	222 462	809 909	740 369	274 150	1 014 519	1 327 816	496 612	1 824 428
Návštěvy celkem	1 042 950	312 548	1 355 498	1 436 435	432 250	1 868 685	2 479 385	744 798	3 224 183
Návštěvodny	1 959 286	561 225	2 520 511	2 891 004	824 309	3 715 313	4 850 290	1 385 534	6 235 824

Návštěvnost Krkonoš 2017 - 2019

Srovnání návštěvnosti celého pohoří Krkonoše za sledované období

Návštěvníci celkem



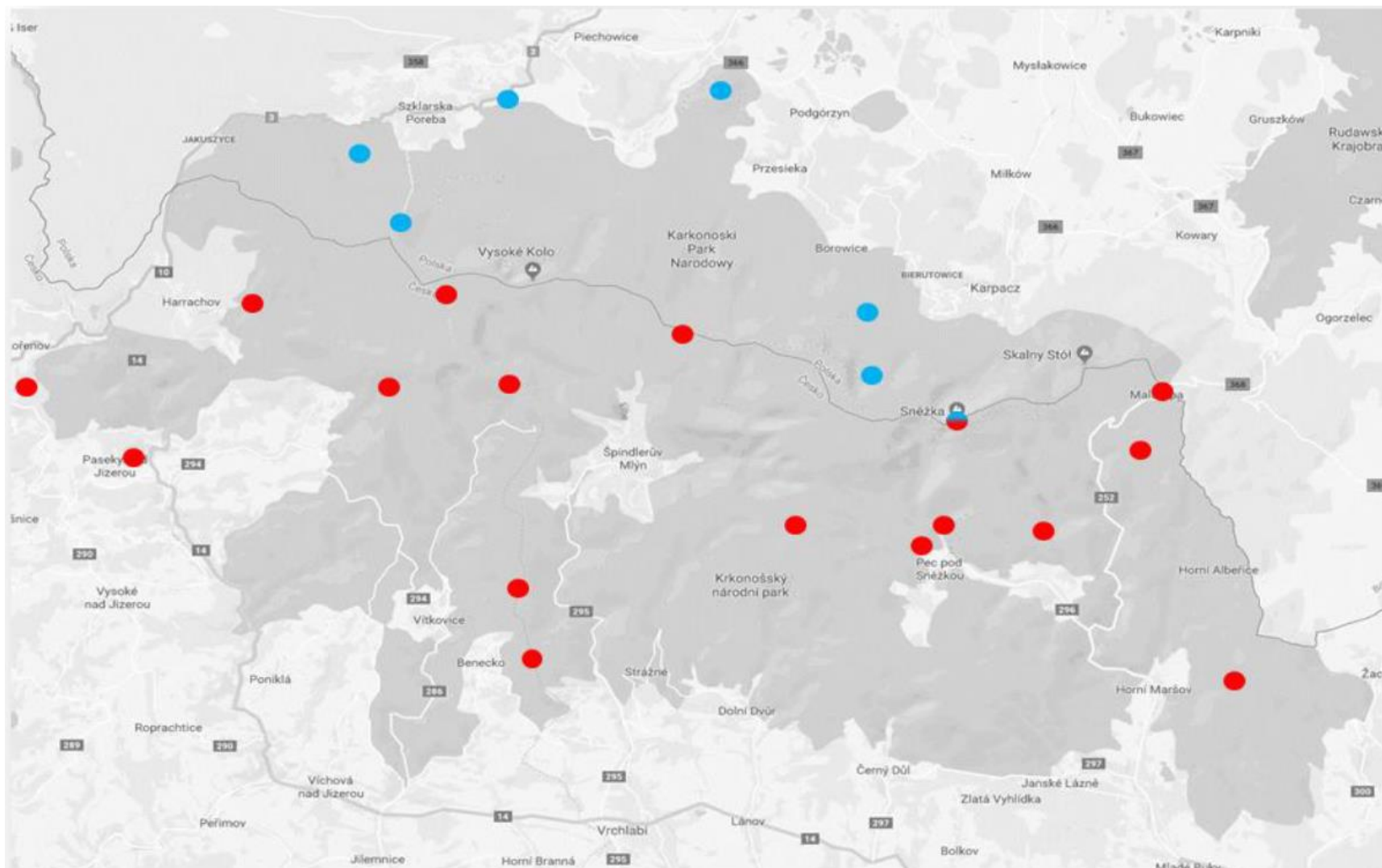
Jak jsme na tom ve světě?

Nejnavštěvovanější národní parky světa

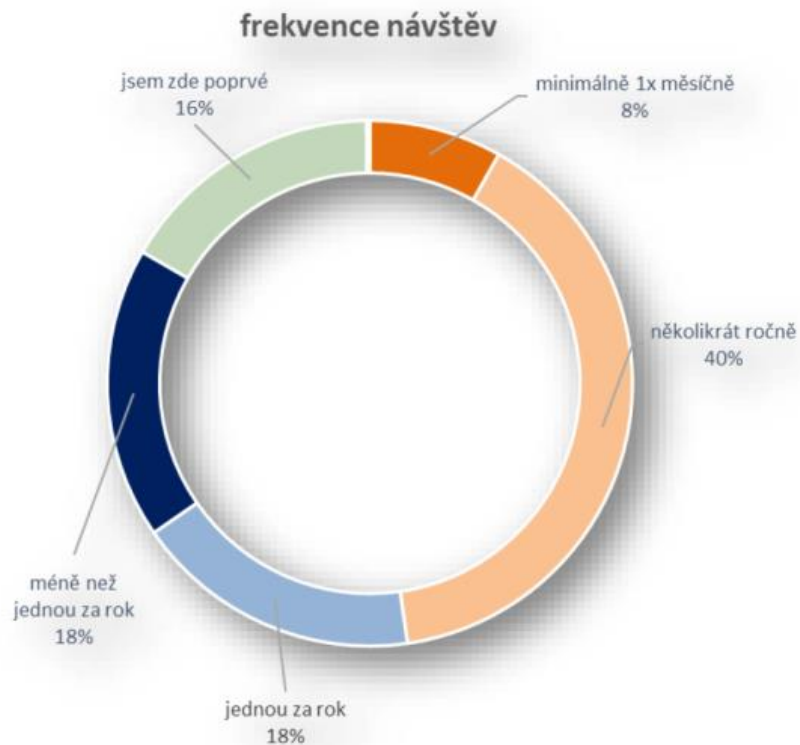
Národní park	Plocha území	Návštěvodny za rok	Návštěvodnů na km ²
Karkonosze (PL)	60 km ²	2 500 000	41 667
Cuyahoga Valley (USA)	132 km ²	3 000 000	22 727
Krkonoše (NP+OP) (CZ)	550 km ²	11 900 000	21 636
KRNAP (CZ)	363 km ²	4 800 000	13 223
Haleakala (USA)	139 km ²	1 500 000	10 791
Seoraksan (J. Korea)	398 km ²	3 100 000	7 789
New Forest (UK)	567 km ²	4 300 000	7 584
Mammoth Cave (USA)	212 km ²	1 600 000	7 547
Peak District (UK)	1 439 km ²	10 100 000	7 019

V tabulce chybí NP Sächsische Schweiz (DE), kde kolegové pracují pouze s odhadem 3 milionů návštěvníků ročně, což by znamenalo 32 258 návštěv na km².

Terénní výzkum VII/2018 – VI/2019



Terénní výzkum VII/2018 – VI/2019



Průměrné výdaje návštěvníka Krkonoš je za celé sledované období (4 kvartály)
779,- Kč na osobu a den
resp. **749,- na osobu a den** (po převážení*)
I.Q. léto 2018: 588,- Kč na osobu a den
II.Q. podzim 2018: 961,- Kč na osobu a den
III.Q. zima 2019: 704,- Kč na osobu a den
IV.Q. jaro 2019: 799,- Kč na osobu a den



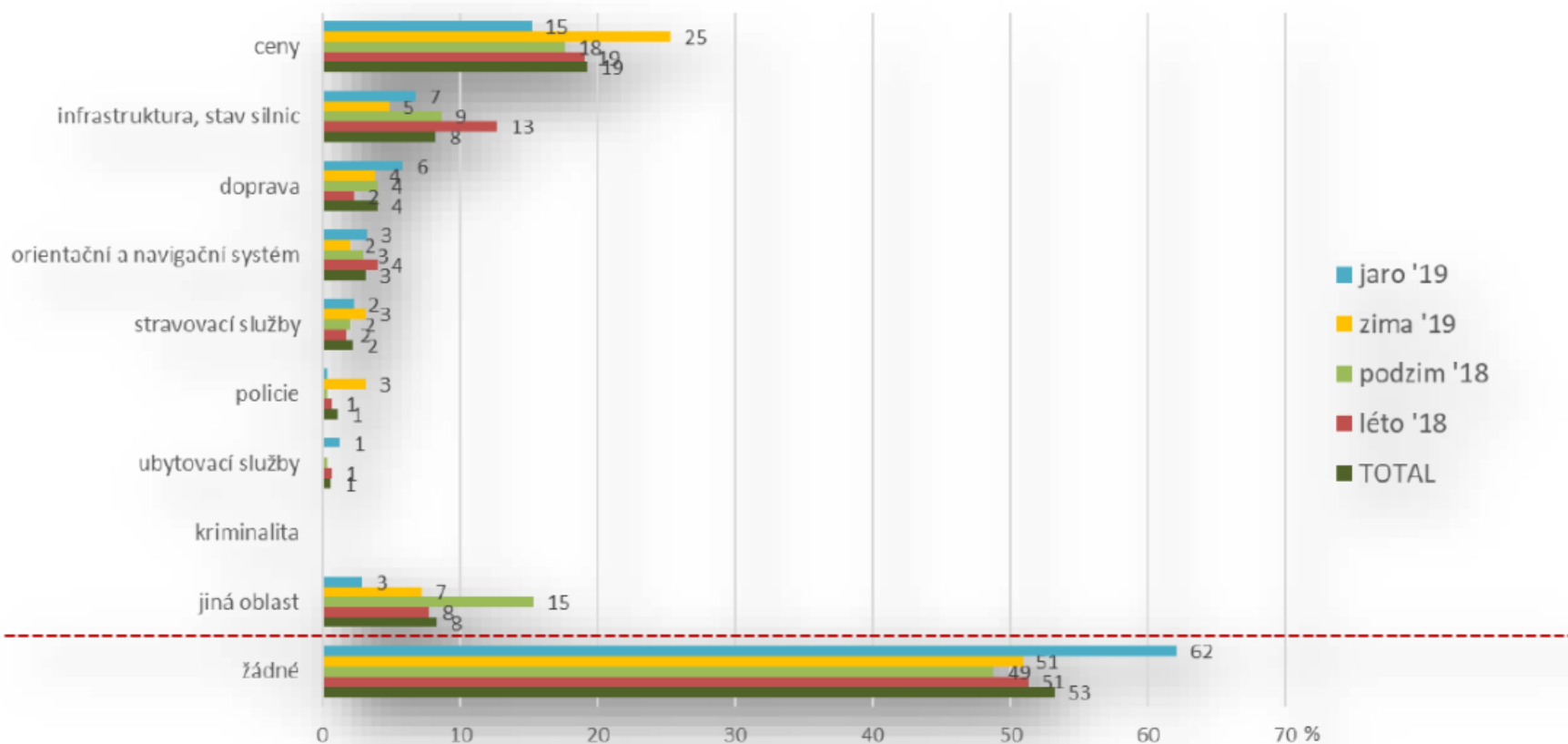
* se zohledněním poměrů jednotlivých kvartálů dle počtu návštěvníků

Při návštěvnosti 2018 získal region jen od návštěvníků národního parku celkem 3,6 mld. Kč

Terénní výzkum VII/2018 – VI/2019

Graf č. 15 – Problémy během pobytu v Krkonoších

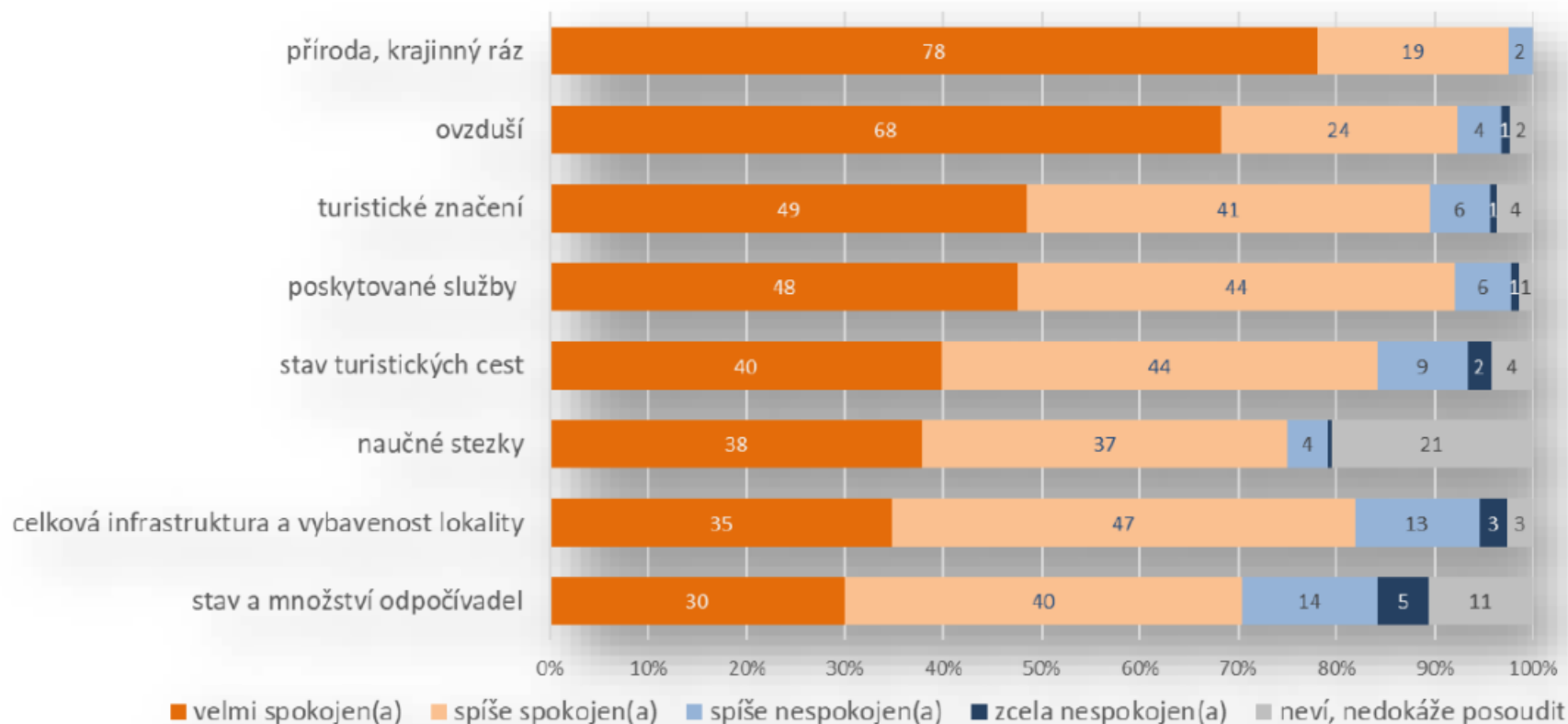
Q16a: Nyní mi, prosím, ještě řekněte, zda jste se během této dovolené/výletu setkal s nějakými problémy. Pokud ano, v které oblasti jste byl(a) nejméně spokojen(a)?



Terénní výzkum VII/2018 – VI/2019

Graf č. 16 – Spokojenost s návštěvou Krkonoš

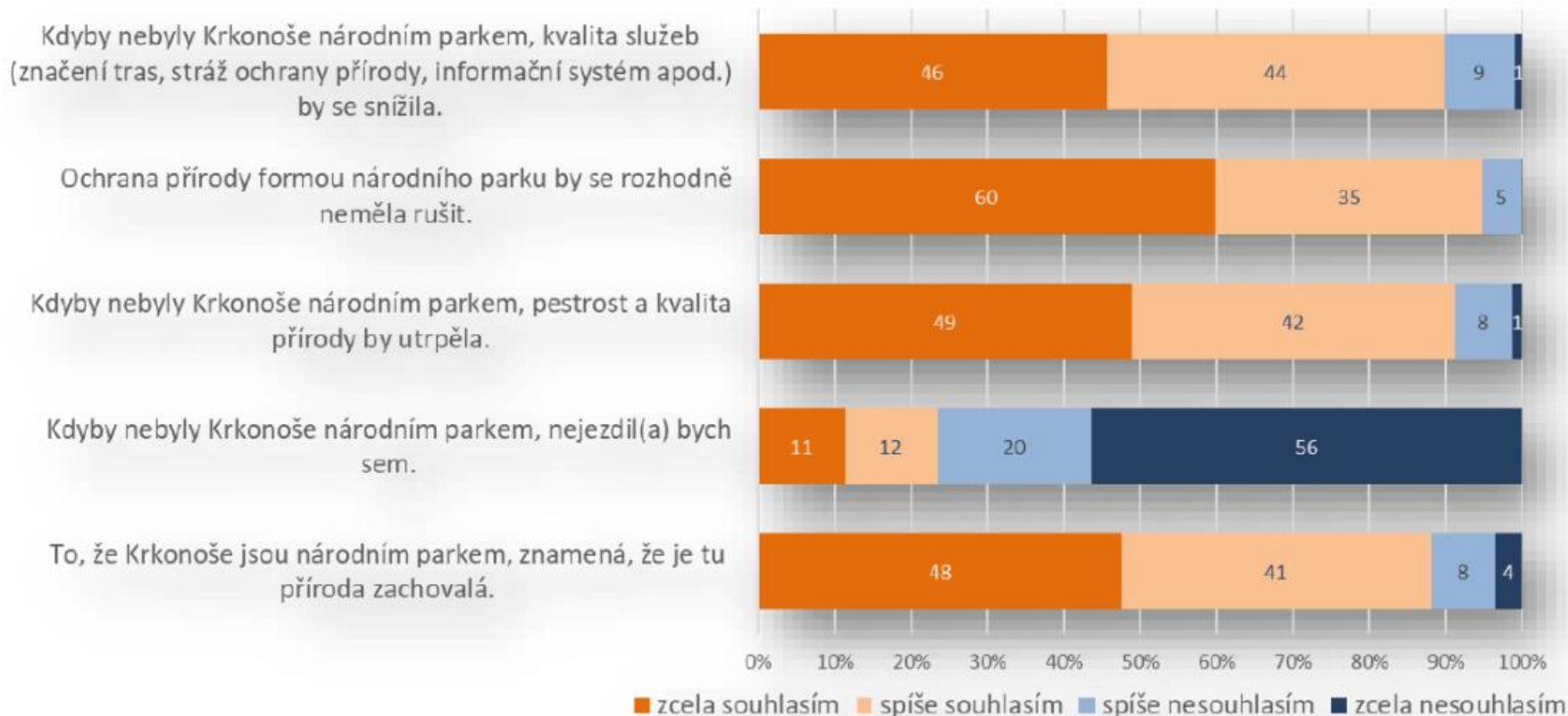
Q10: Kdybyste měl(a) zhodnotit své zkušenosti s aktuální návštěvou Krkonoš, jakou známku na stupnici od 1 do 4, kde 1 znamená velmi spokojen(a), 2 spíše spokojen(a), 3 spíše nespokojen(a) a 4 zcela nespokojen(a), byste na základě své spokojenosti přiřadila(a)...



Terénní výzkum VII/2018 – VI/2019

Graf č. 21 – Postoj k národnímu parku v Krkonoších

Q12c: Přečtu Vám teď několik výroků a Vy mi, prosím, ke každému z nich řekněte, zda s ním velmi souhlasíte, spíše souhlasíte, spíše nesouhlasíte, nebo vůbec nesouhlasíte.



Terénní výzkum VII/2018 – VI/2019

Graf č. 22 – Ne/akceptované změny v Krkonoších

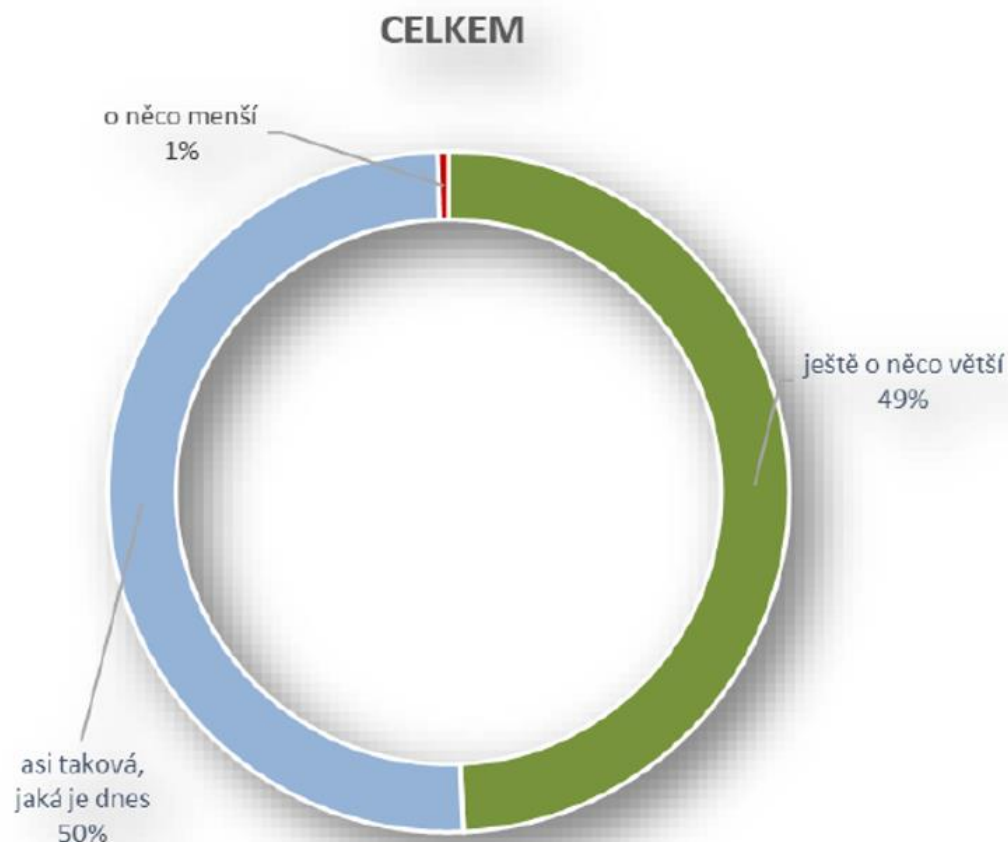
Q12d: Jaké aktivity by v národním parku měly být proti dnešnímu stavu rozšířeny a které naopak postupně omezovány? Odpovězte, prosím, na stupnici od 1 do 3, kde 1 znamená omezit, 2 nechat, jak to je dnes, 3 rozšířit.



Terénní výzkum VII/2018 – VI/2019

Graf č. 25 – Ochrana Krkonoš - celek

Q12b: Národní park je rozsáhlejší chráněné území, převážně s ekosystémy podstatně nezměněnými lidskou činností nebo v jedinečné a přirozené krajinné struktuře, v němž je ochrana přírody nadřazená nad ostatní činnosti. Ochrana Krkonoš by měla být...



Co s tím můžeme dělat?

Aktuální legislativa

- nedává správě národního parku žádnou pravomoc regulovat množství návštěvníků NP. Nelze stanovit např. maximální denní počet návštěvníků Sněžky.
- neumožňuje zpoplatnit vstup (ani vjezd) do národního parku, natož výši vstupného regulovat nadměrnou návštěvnost (a zároveň Správa NP nese prakticky všechny náklady s tvorbou a údržbou turistické infrastruktury – cesty, povaly, odpočívky...)

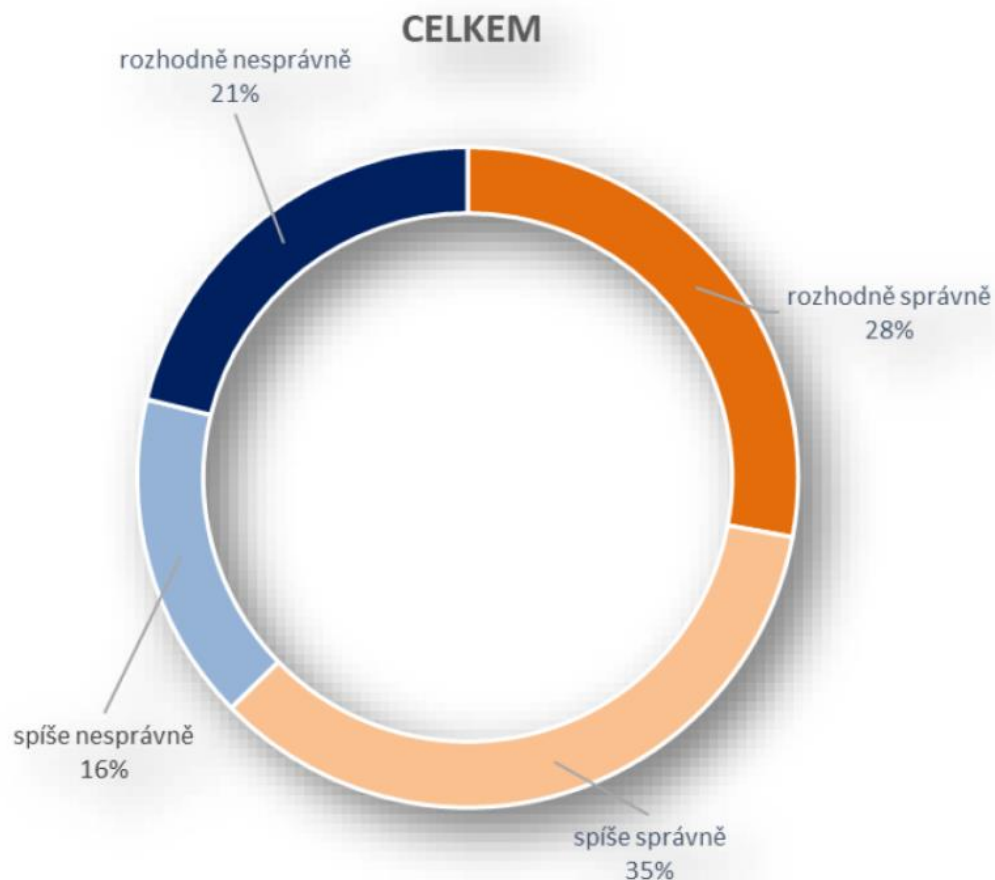
Co děláme

- snažíme se na nadměrné zatížení některých partií Krkonoš upozorňovat ve veřejné komunikaci Správy KRNAP (médiu, sociální sítě, webové stránky...)
- pokoušíme se upozornit na turistické zajímavosti mimo nejnavštěvovanější a nejzatíženější lokality, v nižších partiích hor, v regionech, kterým by naopak určité zvýšení návštěvnosti pomohlo (Žacléřsko, povodí Jizery od Kořenova po Jilemnici, apod.) – média, sociální sítě, web, publikace pro návštěvníky...

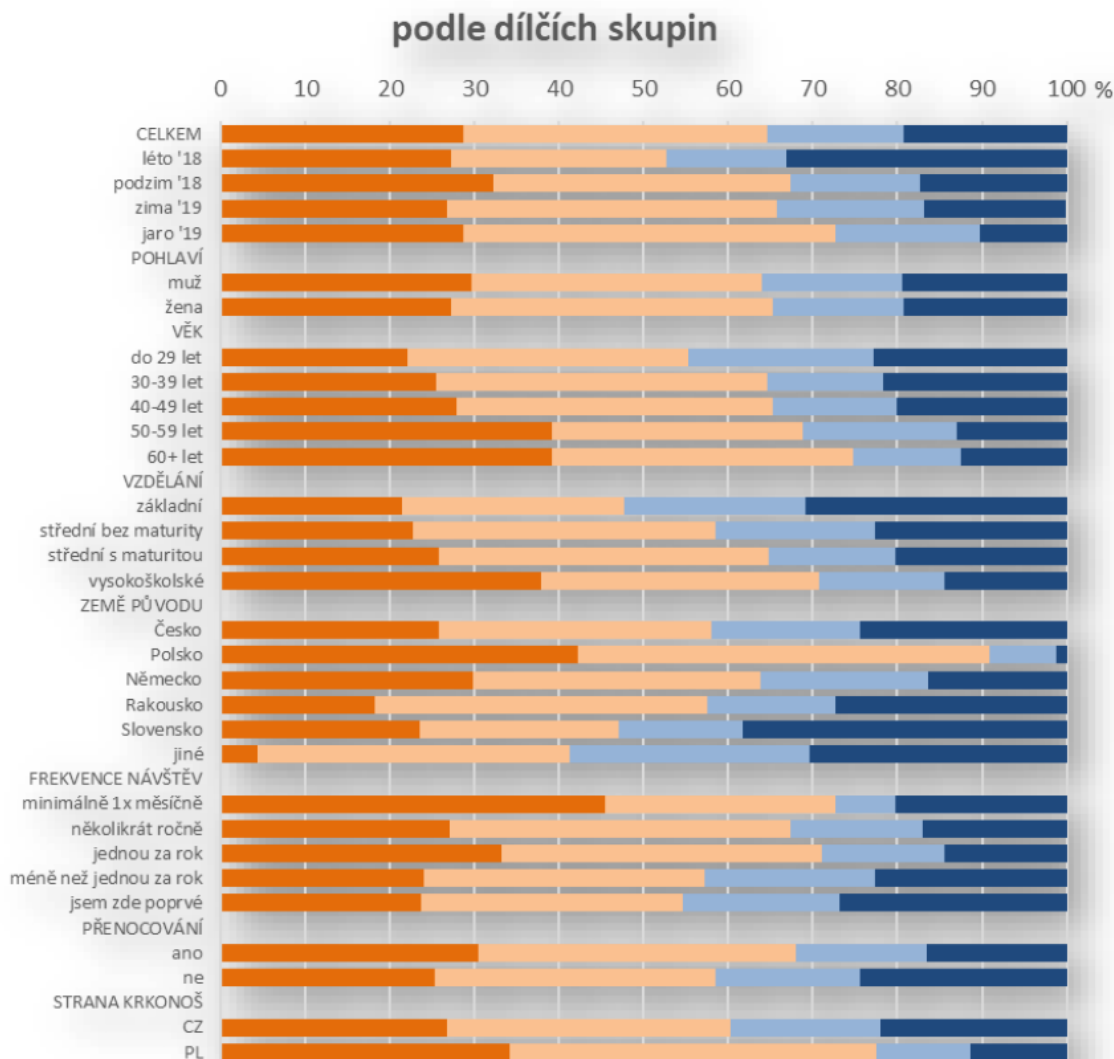
Terénní výzkum VII/2018 – VI/2019

Graf č. 23 – Vstupné do KRNAP - celek

Q20: V některých národních parcích ve světě je vybíráno vstupné, z něhož se hradí opravy a značení cest, odpočívadla apod. Myslíte si, že by takové vstupné ve výši 30 Kč za osobu a celodenní vstup bylo i pro KRNAP ...



Terénní výzkum VII/2018 – VI/2019



Možná je na čase zahájit v ČR debatu o legislativní změně, vedoucí k zavedení vstupného do národních parků...

Vstupné do NP se platí v některých evropských zemích – v sousedním Polsku, populárním Chorvatsku... Mimo Evropu je pak vstupné do NP běžným nástrojem.

Děkuji za pozornost.

Správa Krkonošského národního parku

Dobrovského 3, Vrchlabí

Tel.: 724 175 927

Email: jkaspar@krap.cz

www.krap.cz

www.facebook.com/spravakrap

